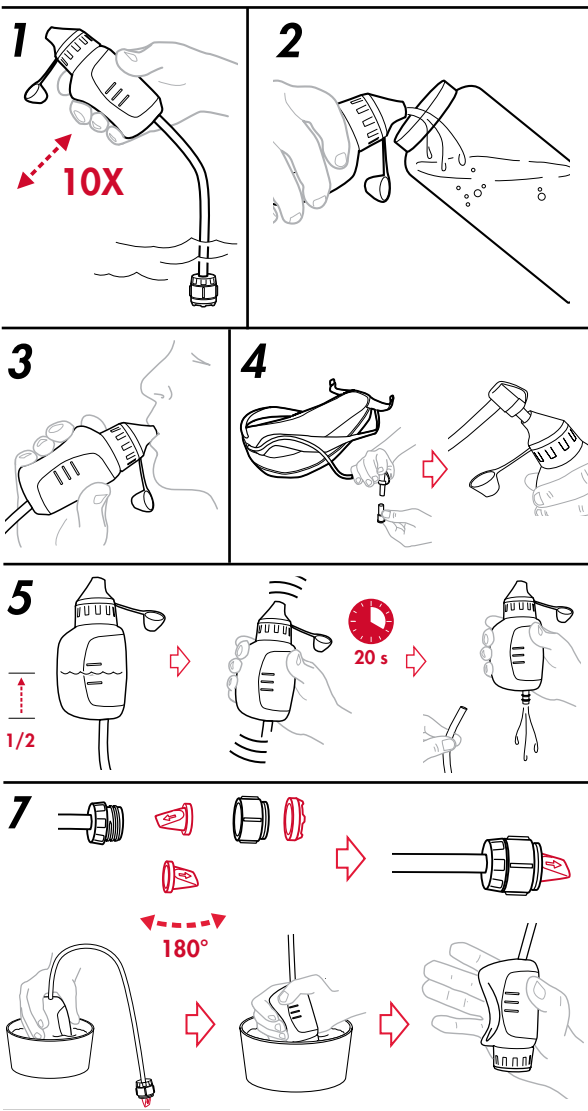
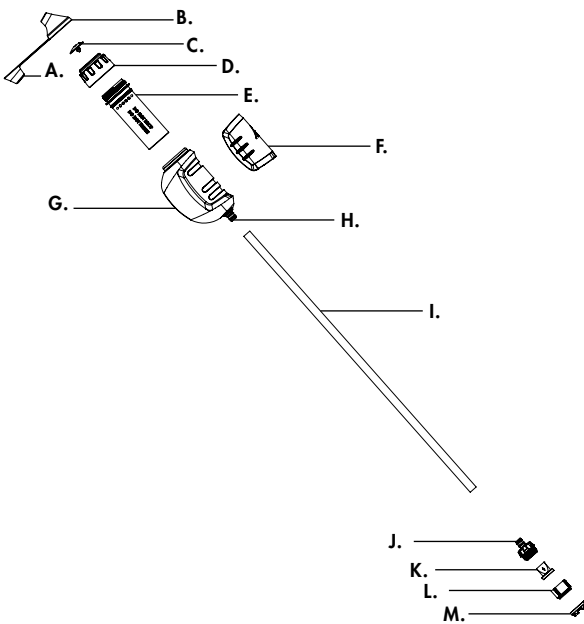


# INSTRUCTION MANUAL



## TRAILSHOT™ MICROFILTER

Retain these instructions for future reference.



**Cascade Designs, Inc.**  
4000 First Avenue South | Seattle, WA 98134 USA  
Cascade Designs, Inc., USA - 1-800-531-9531 or 206-505-9500  
Cascade Designs, Ltd., Ireland - (+353) 21-4621400  
www.msrgear.com | info@cascaadedesigns.com

## IMPORTANTE

Lea cuidadosamente y entienda el manual completo antes de montar o usar este filtro de agua. Conserve este manual para futura referencia. Si no entiende este manual o tiene alguna duda, llame por favor a Cascade Designs al 1-800-531-9531.

## ⚠️ ADVERTENCIA

### RIESGO BIOLÓGICO

Los viajes internacionales o a zonas remotas en ocasiones comportan riesgos en cuanto al empleo de filtros de agua. Beber agua sin tratar puede provocar la exposición a microorganismos nocivos y un mayor riesgo de enfermedad gastrointestinal. Nunca use el filtro TrailShot™ para filtrar agua de mar o agua químicamente contaminada, tal como el agua de las balsas de residuos minerales o las cercanas a explotaciones agrícolas. El filtro TrailShot no genera agua potable a partir de estas fuentes, no elimina los materiales químicos ni radioactivos, ni tampoco partículas más pequeñas de 0,2 micras. El uso incorrecto de este filtro aumenta el riesgo de exposición a microorganismos nocivos y el de enfermedad gastrointestinal. Reduzca la posibilidad de caer enfermo siguiendo las advertencias e instrucciones de este manual e informándose sobre los riesgos del agua y su seguridad en viajes internacionales o a lugares remotos. USTED ES RESPONSABLE DE SU PROPIA SEGURIDAD Y DE LA SEGURIDAD DE LAS PERSONAS DE SU GRUPO. POR FAVOR ACTÚE CON BUEN CRITERIO. Mantenga la manguera de entrada, el prefiltro y otras piezas susceptibles de estar contaminadas alejadas del agua filtrada, para evitar la contaminación cruzada. LEA, ENTIENDA Y SIGA TODAS las instrucciones y advertencias de este manual antes de usar este filtro. Un fallo en el seguimiento de las advertencias o instrucciones podría provocar enfermedades gastrointestinales.

### INSTRUCCIONES PARA EL MICROFILTRO TRAILSHOT™

El microfiltro TrailShot™ utiliza tecnología de fibra hueca para eliminar protozoos y bacterias patógenas de transmisión acuática, así como partículas, de fuentes de agua dulce. Este filtro no elimina virus.

#### PIEZAS DEL MICROFILTRO:

<b>A. Cubierta del lado limpio</b>	<b>F. Clip</b>	<b>K. Válvula de control</b>
<b>B. Caño</b>	<b>G. Perilla</b>	<b>L. Carcasa de la válvula de control hembra</b>
<b>C. Válvula de no retorno</b>	<b>H. Inyector</b>	<b>M. Prefiltro</b>
<b>D. Tapa</b>	<b>I. Manguera de entrada</b>	
<b>E. Cartucho filtrante</b>	<b>J. Carcasa de la válvula de control macho</b>	

#### NOTAS IMPORTANTES:

- Utilice el agua más limpia y clara disponible.
- La filtración de agua sucia, turbia, embarrada, de corrientes glaciales o de agua con el color del té, que contenga fuentes visibles de taninos, pueden obstruir más rápido el filtro.
- Cuando filtre el agua, expulse toda el agua de la perilla, después espere a que esta se vuelva a rellenar por completo antes de oprimirla de nuevo.
- Para tratar agua con virus sospechosos de transmisión acuática, utilice un desinfectante/purificador aprobado y siga las recomendaciones de uso del fabricante. Para ver las opciones de purificación de MSR, visite [www.msrgear.com](http://www.msrgear.com). Para más información sobre el uso de desinfectantes consulte la página web de los centros para Control de Enfermedades: [www.cdc.gov](http://www.cdc.gov).
- No sostenga el filtro por el circuito acoplado a la cubierta del lado limpio (A). No acople un mosquetón a este circuito. Este circuito no está preparado para soportar peso. Agarrar el filtro por este circuito puede provocar que se desprenda del caño la cubierta del lado limpio.
- Cuando cambie el cartucho filtrante, utilice *únicamente* el lubricante que se incluye en el kit del cartucho de repuesto TrailShot. No use grasa genérica de silicona, ya que podría causar la hinchazón de las juntas tóricas.

**⚠️ ADVERTENCIA** Cuando use el lubricante, evite el contacto con la piel y los ojos. No intente comer el lubricante. Manténgalo fuera del alcance de los niños.

**1. CARGUE EL FILTRO** 1. Coloque el prefiltro (M) en la fuente de agua. 2. Retire la cubierta del lado limpio (A). 3. Mantenga el filtro con el caño (B) mirando hacia arriba aproximadamente 45° y oprima la perilla (G) 10 veces. (Deje que se llene totalmente la perilla cada vez antes de oprimirla de nuevo).

**⚠️ ADVERTENCIA** NO deje caer ni congele el filtro TrailShot. Un filtro dañado no puede impedir la exposición a microorganismos nocivos. Si sospecha que el cartucho filtrante pudiera estar dañado, realice una comprobación de seguridad (véase "Comprobación de integridad para seguridad"). Si el cartucho filtrante está dañado, suspenda su uso y sustitúyalo.

**2. FILTRADO EN BOTELLA** 1. Sujeto el filtro a 45°, coloque el borde de la botella contra el caño del filtro (B), de forma que la botella mantenga presionada la cubierta del lateral limpio (a). 2. Filtre el agua oprimiendo la perilla (G). Asegúrese de que el prefiltro (M) siga totalmente sumergido).

**⚠️ ADVERTENCIA** Si el caño se contamina con agua sucia, lávelo con agua antes de filtrar el agua o beber directamente del caño.

**3. FILTRACIÓN EN LA BOCA** 1. Gire el caño (B) alrededor de forma que quede mirando hacia usted y la perilla (G) mire hacia fuera. 2. Retire la cubierta del lado limpio (A). 3. Ponga la boca en el caño. 4. Filtre el agua oprimiendo la perilla. (Asegúrese de que el prefiltro (M) siga totalmente sumergido). 5. Beba el agua.

**4. FILTRACIÓN DEL AGUA EN DEPOSITO DE HIDRATACIÓN** 1. Coloque la mochila en el suelo evitando que el depósito tenga peso presionándolo. 2. Retire la válvula tipo "Bite" de la manguera de hidratación para dejar el inyector de la válvula tipo "Bite" a la vista. 3. Gire el inyector de la válvula tipo "Bite" hasta la posición de desbloqueo e insértelo aproximadamente ¼ de pulgada (6 mm) en el caño del filtro (B9). 4. Filtre el agua oprimiendo la perilla (G). (Asegúrese de que el prefiltro (M) siga totalmente sumergido). 5. Cuando el depósito esté lleno, saque el inyector del caño del filtro y vuelva a colocar la válvula tipo "Bite".

**5. LIMPIEZA DEL FILTRO** Limpie el cartucho filtrante (E) cada 8 litros para impedir la acumulación y aumentar la vida útil del filtro. Si al limpiar el filtro, no se restaura el flujo de agua, sustituya el cartucho. 1. Bombee agua hasta que la perilla (G) esté medio llena. 2. Agite el filtro durante 20 segundos. 3. Retire la manguera de entrada (I) del inyector (H). 4. Expulse el agua sucia del inyector. 4. Vuelva a conectar la manguera de entrada al inyector.

**6. LIMPIEZA DEL PREFILTRO** Si el prefiltro (M) se obstruye, páselo por agua para desprender los residuos.

**7. COMPROBACIÓN DE SEGURIDAD** 1. Sujete el filtro a 45° y cárguelo oprimiendo la perilla (G) 10 veces. 2. Bombee ¾ litros de agua en un recipiente u olla. 3. Desmonte el prefiltro (M) de la carcasa de la válvula de control hembra (L) (colóquela en un lugar seguro). 4. Desensosque la carcasa de la válvula de control hembra de la carcasa de la válvula de control macho (J). 5. Retire la válvula de control (K) e invierta su dirección. Vuelva a colocarlo en la carcasa de la válvula de control hembra. 6. Enrosque de nuevo la carcasa de la válvula de control hembra en la carcasa de la válvula de control macho. 7. Retire el caño (B) y la válvula de no retorno (C). 8. Introduzca la tapa (D) en el recipiente/olla de agua limpia y bombee ½ litro de agua limpia en dirección contraria a través del filtro. 9. Mientras la tapa está todavía sumergida, oprima y sujete la perilla. Luego, retire la tapa del agua y oprima la perilla. 10. Si la perilla se vuelve a inflar en 30 segundos, el filtro NO ES SEGURO. (NOTA: si se escapan unas cuantas burbujas de la válvula de control, desensosque la carcasa de la válvula de control hembra, vuelva a asentar la válvula de control y enrosque de nuevo la carcasa de la válvula de control hembra en la carcasa de la válvula de control macho). Luego, pruebe de nuevo el filtro. 11. Si la perilla sigue comprimida, Si es seguro usar el filtro. 12. Invierta los pasos y vuelva a montar el filtro para su uso.

**8. ALMACENAJE Y CONSERVACION DEL FILTRO** 1. Retire el prefiltro (M) del agua. 2. Oprima la perilla (G) para purgar el exceso de agua. 3. Vuelva a colocar la cubierta del lado limpio (A). 4. Antes de guardarlo por un período largo de tiempo, retire el cartucho filtrante (véase "Sustitución del cartucho filtrante") y deje que la perilla y el cartucho filtrante se sequen a temperatura ambiente durante al menos una semana. 5. Antes o después de guardarlo por un período largo de tiempo, esterilice el filtro para garantizar un sabor fresco del agua.

**⚠️ ADVERTENCIA** Nunca guarde el cartucho filtrante a temperaturas frías (por debajo de 32° F/ 0° C) porque la congelación del filtro dañará permanentemente las fibras internas.

**9. ESTERILIZACIÓN DEL FILTRO** Esterilice el filtro TrailShot™ antes o después de conservarlo por un período largo de tiempo para garantizar el sabor fresco del agua. 1. Mezcle 2,5 ml (≈ ¼ cucharadita) de lejía de uso doméstico, sin colorantes ni perfumes, con 1 litro de agua, o disuelva 6 comprimidos purificadores Aquatabs® en 1 litro de agua. 2. Bombee la mayor parte de esta solución a través del filtro, deteniéndose en un punto en el que el prefiltro esté totalmente sumergido (no entre aire al prefiltro). 3. Espere 30 minutos. 4. Bombee 1 litro de agua limpia a través del filtro para eliminar cualquier solución restante. 5. Oprima la perilla (G) para purgar el agua restante.

**⚠️ ADVERTENCIA** Nunca use un lavaplatos ni un microondas para desinfectar las piezas pues las altas temperaturas las dañarán o derretirán.

**10. SUSTITUCIÓN DEL CARTUCHO FILTRANTE** Este cartucho se debe sustituir cuando el caudal del filtro desciende hasta menos de ¼ de litro por minuto. 1. Desensosque la tapa (D) del filtro. (Oprima la perilla (G) para impedir que el cartucho filtrante (E) gire en el interior). 2. Retire el clip (F) de la perilla. 3. Saque el cartucho filtrante. 4. Aplique una ligera capa del lubricante de silicona proporcionado a los 6 mm (1/4") de la parte inferior de la tapa por debajo de la rosca. (NOTA: utilice solamente el lubricante que se incluye en el kit del cartucho filtrante TrailShot). 5. Inserte el nuevo cartucho filtrante en la perilla de forma que encaje en su lugar y quede a nivel de la parte superior de la perilla. 6. Enrosque de nuevo la tapa. 7. Vuelva a colocar el clip.

Especificaciones de la garantía limitada en [msrgear.com/warranty](http://msrgear.com/warranty)  
Para resolución de problemas, visite: [msrgear.com/trailshot-filter](http://msrgear.com/trailshot-filter)