

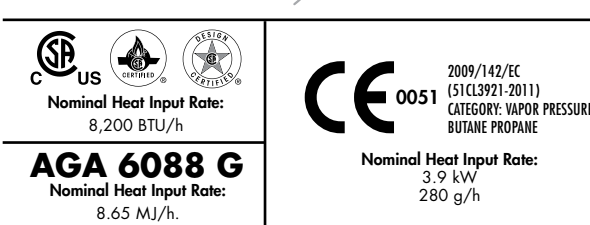
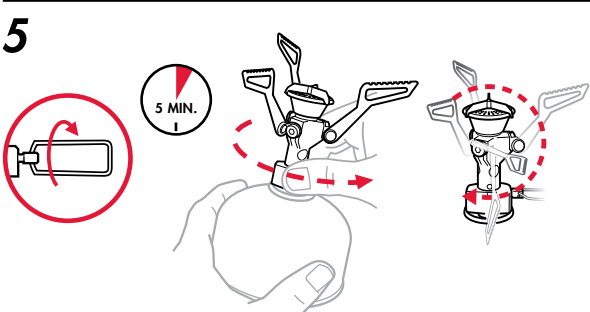
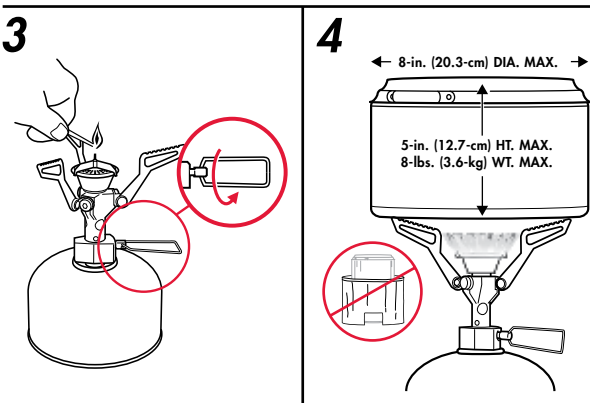
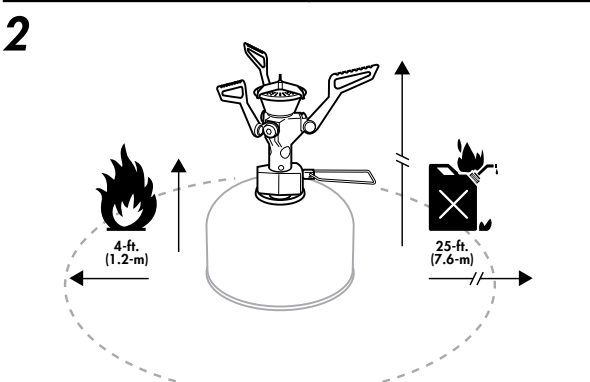
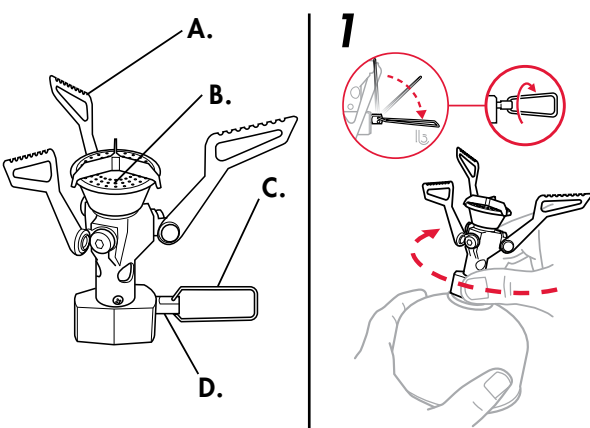
INSTRUCTION MANUAL



MSR
MOUNTAIN SAFETY RESEARCH®

POCKETROCKET™ 2 STOVE

Retain these instructions for future reference.



Nominal Heat Input Rate:
8,200 BTU/h

AGA 6088 G
Nominal Heat Input Rate:
8.65 MJ/h.



2009/142/EC
(51CL3921-2011)
CATEGORY: VAPOR PRESSURE
BUTANE PROPANE

Nominal Heat Input Rate:
3.9 kW
280 g/h

Stove Orifice Size: 0.31 mm

NOTE: Nominal Heat Input Rate varies depending on test procedures of the particular standards agency.

MSR
MOUNTAIN SAFETY RESEARCH®

Cascade Designs, Inc.
4000 First Avenue South,
Seattle, WA 98134 USA

Cascade Designs, Inc., USA - 1-800-531-9531 or 206-505-9500
Cascade Designs, Ltd., Ireland - (+353) 21-4621400
www.msrgear.com | info@cascaadedesigns.com

⚠️ PELIGRO



PARA USO EXCLUSIVO AL AIRE LIBRE

RIESGO DE MONÓXIDO DE CARBONO

Este hornillo puede producir monóxido de carbono, que es inodoro.

Su uso en un espacio cerrado puede matarle.

No use nunca este hornillo en un espacio cerrado, tal como una caravana, tienda de campaña, vestíbulo, vehículo o en la casa.

RIESGO DE INCENDIO O EXPLOSIÓN

Si huele a gas:

1. No intente encender el hornillo.
2. Apague cualquier llama abierta.
3. Desconecte de la bombona de combustible.
4. Evacúe la zona de inmediato.
5. Deje que el gas se disipe durante 5 minutos antes de volver a encender el aparato.

El incumplimiento de estas instrucciones podría causar un incendio o una explosión y provocar daños físicos, lesiones personales o la muerte.

PARA SU SEGURIDAD

No almacene ni use gasolina u otros líquidos con vapores inflamables cerca de este u otro hornillo.



RIESGO DE MONÓXIDO DE CARBONO, INCENDIO, EXPLOSIÓN

Hay riesgos importantes asociados con el uso de este hornillo y el combustible. Un incendio o explosión accidentales, así como el uso incorrecto del mismo podrían causar la muerte, quemaduras graves y daños materiales. Usted tiene la responsabilidad de su propia seguridad y de la seguridad de las personas de su grupo. Utilice su buen criterio y lea atentamente estas instrucciones de uso. Familiarícese con el hornillo antes de conectarlo a la bombona de gas. Conserve estas instrucciones para futura referencia.

Este hornillo es un dispositivo ligero y compacto fabricado para USO EXCLUSIVO AL AIRE LIBRE para hervir agua o cocinar alimentos. No lo use nunca para ningún otro fin. Cocinar al aire libre es más peligroso que cocinar como lo hace habitualmente en su casa. Consulte con su tienda de productos outdoor para obtener más información sobre cómo cocinar al aire libre. Busque instrucciones cualificadas antes de aventurarse a espacios abiertos.

Este hornillo utiliza una bombona de gas líquido presurizado (GLP) que es muy inflamable y explosivo. Este hornillo debe utilizarse solamente con un cartucho de gas compuesto de isobutano al 80 %/propano al 20 % certificado según la normativa EN 417. Puede ser peligroso intentar usar otros tipos de bombonas de gas. Siga esta información de seguridad:

- Revise que las juntas entre el hornillo y la bombona de gas estén bien colocadas y en buenas condiciones antes de conectar el hornillo a la bombona. No use el hornillo si las juntas están dañadas o desgastadas.
- Escuche y huelva para comprobar si hay fugas de gas. Los escapes de gas son un riesgo importante. El GLP es invisible e inodoro, y los aditivos odorizantes fuertes pueden desvanecerse con el tiempo. Las fugas no siempre se detectan mediante el olfato. No use este hornillo si tiene fugas, está dañado o no funciona correctamente.
- Revise que la conexión entre el hornillo y la bombona de combustible está segura y bien apretada. Si la conexión no parece segura, o si escucha o huele una fuga de gas y no puede cortar el flujo de gas, no use el hornillo ni la bombona de combustible. Tráasláese a una zona bien ventilada lejos de cualquier fuente de ignición donde intente parar la fuga.
- Revise la existencia de fugas con agua jabonosa. No intente detectar las fugas con una llama.
- Nunca use bombonas de combustible más grandes de 227 gramos (8 onzas) ni que midan más de 10 cm (4 pulgadas) de altura, sin un soporte universal para bombonas de MSR, puesto que las bombonas grandes disminuyen la estabilidad del hornillo. Nunca use bombonas de combustible más grandes de 450 gramos (16 onzas).
- Mantenga el hornillo y la bombona de combustible alejados de otras fuentes de calor. Nunca utilice ningún tipo de cortavientos. Si expone la bombona de combustible a temperaturas altas, explotará o tendrá fugas que podrían matarle o provocarle quemaduras graves.
- Siga todos los advertencias de uso y almacenamiento de la bombona de combustible.
- No conserve ni use gasolina ni otros líquidos con vapores inflamables en los alrededores de este o cualquier otro hornillo.
- No desmonte el hornillo más allá de lo descrito en estas instrucciones. NO MODIFIQUE ESTE HORNILLO. El desmontaje o la modificación del hornillo de cualquier manera diferente a lo indicado en estas instrucciones anula la garantía y puede provocar una situación insegura en la que se podría producir un incendio, quemaduras, lesiones graves o la muerte.
- No use el hornillo si le faltan piezas o están rotas, o con piezas de repuesto que no sean específicas para el modelo de su hornillo. El uso de un hornillo con falta de piezas, piezas rotas o con piezas de repuesto no específicas para el modelo del hornillo, puede provocar una situación insegura en la que se podría producir un incendio, quemaduras, lesiones graves o la muerte.

Cascade Designs, Inc. garantiza exclusivamente el uso de ollas de la marca MSR® del tamaño adecuado. El uso de ollas de otro fabricante que no sea MSR® queda bajo el propio riesgo y criterio del usuario.

INSTRUCCIONES DEL HORNILLO POCKETROCKET™ 2

PIEZAS DEL HORNILLO:

- A. Soportes para ollas
- B. Quemador
- C. Regulador de la llama
- D. Válvula del regulador de la llama

1. CONECTE EL HORNILLO Y LA BOMBONA 1. Despliegue el regulador de la llama (C) y cierre la válvula del regulador de la llama (D). 2. Abra los soportes para las ollas (A). Retire cada soporte para las ollas del hornillo. Gire cada soporte hacia la izquierda hasta que quede ajustado en su posición. 3. Conecte el hornillo, apretando con los dedos, a la parte superior de la bombona hasta que la conexión sea segura.

⚠️ ADVERTENCIA Nunca apriete excesivamente la bombona de combustible al fijarla al hornillo. Si lo hace, podría dañar el hornillo o la bombona y provocar una fuga de combustible. Las fugas de combustible podrían causar un incendio, provocar quemaduras, lesiones graves o la muerte. La bombona debe estar fabricada y etiquetada conforme a la normativa EN 417.

Tenga mucho cuidado cuando use el hornillo a temperaturas bajo cero. A estas temperaturas, las juntas téricas pueden endurecerse y provocar la pérdida de combustible. Siempre revise si hay fugas de combustible antes y después de encender el hornillo. El uso de un hornillo con fugas podría causar un incendio, provocar quemaduras, lesiones graves o la muerte.

Mantenga a los niños alejados del hornillo y del combustible. Cascade Designs, Inc. recomienda una distancia no inferior a más de 3 metros (10 pies). Nunca deje desatendido un hornillo en funcionamiento o caliente. Un hornillo desatendido podría provocar un incendio o una situación en la que niños, mascotas o alguien desatendido sufran quemaduras, lesiones o incluso la muerte.

2. INSTALE EL HORNILLO 1. Limpie la zona donde vaya a cocinar de materiales combustibles y líquidos o vapores inflamables. 2. Coloque el hornillo en una superficie sólida, estable y nivelada para asegurar la estabilidad.

⚠️ ADVERTENCIA Mantenga los combustibles a una distancia mínima de 1,2 metros (4 pies) de la parte superior y de los laterales de un hornillo en funcionamiento, o de un hornillo que está a punto de encender. Mantenga los líquidos y vapores inflamables a una distancia mínima de 7,6 metros (25 pies) de la parte superior y de los laterales de un hornillo en funcionamiento, o de un hornillo que está a punto de encender. Este hornillo podría prender materiales combustibles, líquidos y vapores inflamables y crear una situación en la que se produzca un incendio y provocar quemaduras, lesiones graves o la muerte. Nunca intente encender un hornillo si se ha dejado abierta la válvula del regulador de la llama. Si esta se ha dejado abierta, ciérrala de inmediato y ventile bien la zona antes de encender el hornillo. Si no ventila la zona, se puede producir una explosión que puede causar un incendio, provocar quemaduras, lesiones graves o la muerte.

3. PRENDA EL HORNILLO 1. Mantenga una cerilla encendida en el borde del quemador (B). 2. Abra la válvula del regulador de la llama (D) (¼ de vuelta) para que salga combustible y se prenda. Gire la válvula del regulador de la llama hasta el ajuste deseado de la llama. Una llama adecuada será de color azul.

⚠️ ADVERTENCIA No sitúe nunca la cabeza ni el cuerpo por encima del hornillo mientras lo enciende o cocina. Debido a que el hornillo tiene una llama abierta, la colocación de la cabeza o el cuerpo por encima del hornillo resulta inseguro y podría causar un incendio, provocar quemaduras, lesiones graves o la muerte.

4. USE EL HORNILLO PARA COCINAR 1. Añada alimentos o líquidos a la olla. 2. Coloque la olla en el centro del hornillo. 3. Gire la válvula del regulador de la llama (D) para ajustar el calor.

⚠️ ADVERTENCIA No mueva nunca un hornillo caliente o en funcionamiento. Apague siempre el hornillo y déjelo enfriar al menos 5 minutos antes de moverlo. Mover un hornillo en funcionamiento o caliente podría causar un incendio, provocar quemaduras, lesiones graves o la muerte. Nunca use ollas que tengan un diámetro mayor de 20,3 centímetros (8 pulgadas). Nunca coloque ni ponga en funcionamiento dos o más hornillos juntos. Nunca ponga en funcionamiento el hornillo con ollas vacías o secas. Nunca use un reflector o difusor. El uso del hornillo de cualquiera de las maneras mencionadas anteriormente podría provocar la explosión de la bombona de combustible y causar un incendio, provocar quemaduras, lesiones graves o la muerte. No use nunca ollas de un tamaño no adecuado o inapropiado para el hornillo o para sus soportes (p. ej., ollas con la base cóncava o cóncava, algunas ollas esmaltadas, etc.). El uso del hornillo con ollas inadecuadas o inapropiadas puede causar la inestabilidad de la olla o del hornillo y provocar una situación en la que la olla caliente o su contenido se podrían verter y causar un incendio, provocar quemaduras, lesiones graves o la muerte.

5. APAGUE EL HORNILLO 1. Cierre la válvula del regulador de la llama (D) cuando haya terminado de cocinar. 2. Una vez que no haya llama, espere 5 minutos para que se enfríe el hornillo. 3. Aleje el hornillo de cualquier fuente de ignición de desenrosque la bombona. Es posible que se escape una pequeña cantidad de gas al desenroscar el hornillo. 4. Pliegue el regulador de la llama (C) y cierre los soportes para las ollas (A). Gire cada uno de los soportes para las ollas hacia la derecha y presiónelos hacia el cuerpo del hornillo. NOTA: si la bombona está totalmente vacía de combustible, siga las instrucciones de eliminación de su localidad.

⚠️ ADVERTENCIA Desconecte siempre el hornillo de la bombona antes de guardarlo. Si no desconecta el hornillo de la bombona antes de guardarlo puede causar un escape y provocar un incendio, quemaduras, lesiones graves o la muerte. Guarde siempre las bombonas de gas en un lugar bien ventilado lejos de cualquier posible fuente de calor o ignición, tal como calentadores de agua, hornos, luces piloto o estufas o de lugares donde las temperaturas superen los 49 °C (120 °F). Si guarda las bombonas de combustible cerca de cualquier fuente de calor o ignición o en lugares donde las temperaturas superen los 49 °C (120 °F), podría causar la explosión de la bombona y provocar un incendio, quemaduras, lesiones graves o la muerte.

Detalles de la garantía limitada en msrgear.com/warranty
Para la resolución de problemas, visite: msrgear.com/pocketrocket-2

SOLUCIÓN DE PROBLEMAS

Problema

Mal funcionamiento	Causa	Solución
Llamas bajas	Poco combustible	Cambie la bombona de combustible
	Bombona de combustible fría	Intercambie las bombonas
El hornillo no se enciende	Bombona de combustible fría	Intercambie las bombonas
	Condiciones ventosas	Proteja el hornillo detrás de una roca o barrera natural
	Bombona de combustible vacía*	Cambie la bombona de combustible

*Para comprobar si la bombona de combustible está vacía, retire el hornillo y agite suavemente la bombona. Si se escucha un sonido de salpicadura, la bombona todavía tiene combustible.

La reparación del hornillo solamente debe ser realizada por una persona autorizada por Cascade Designs, Inc. Si tiene alguna pregunta sobre estas instrucciones, su hornillo, piezas de repuesto o reparaciones, comuníquese con:

Cascade Designs, Inc., USA - 1-800-531-9531 o 206-505-9500
Cascade Designs, Ltd., Ireland - (+353) 21-4621400
www.msrgear.com | info@cascaadedesigns.com