

INSTRUCTION MANUAL

⚠ PELIGRO



**PARA USO EXCLUSIVO AL AIRE LIBRE
RIESGO DE MONÓXIDO DE CARBONO**

Este hornillo puede producir monóxido de carbono, que es inodoro. Su uso en un espacio cerrado puede matarle.

No use nunca este hornillo en un espacio cerrado, tal como una caravana, tienda de campaña, vestíbulo, vehículo o en la casa.

RIESGO DE INCENDIO O EXPLOSIÓN

Si huele a gas:

1. No intente encender el hornillo.
2. Apague cualquier llama abierta.
3. Desconecte de la bombona de combustible.
4. Evacúe la zona de inmediato.
5. Deje que el gas se disipe durante 5 minutos antes de volver a encender el aparato.

El incumplimiento de estas instrucciones podría causar un incendio o una explosión y provocar daños físicos, lesiones personales o la muerte.

PARA SU SEGURIDAD

No almacene ni use gasolina u otros líquidos con vapores inflamables cerca de este u otro hornillo.



RIESGO DE MONÓXIDO DE CARBONO, INCENDIO, EXPLOSIÓN

Hay riesgos importantes asociados con el uso de este hornillo y el combustible. Un incendio o explosión accidentales, así como el uso incorrecto del mismo podrían causar la muerte, quemaduras graves y daños materiales. Usted tiene la responsabilidad de su propia seguridad y de la seguridad de las personas de su grupo. Utilice su buen criterio y lea atentamente estas instrucciones de uso. Familiarícese con el hornillo antes de conectarlo a la bombona de gas. Conserve estas instrucciones para futura referencia.

⚠ PELIGRO Este hornillo es un dispositivo ligero y compacto fabricado para USO EXCLUSIVO AL AIRE LIBRE para hervir agua o cocinar alimentos. No lo use nunca para ningún otro fin. Cocinar al aire libre es más peligroso que cocinar como lo hace habitualmente en su casa. Consulte con su tienda de productos *outdoor* para obtener más información sobre cómo cocinar al aire libre. Busque instrucciones calificadas antes de aventurarse a espacios abiertos. La utilización del hornillo en espacios cerrados o para otro fin diferente de hervir agua o cocinar alimentos podría causar un incendio, quemaduras, lesiones graves o la muerte. Este hornillo utiliza una bombona de gas líquido presurizado (GLP) que es muy inflamable y explosivo. Este hornillo debe utilizarse solamente con un cartucho de gas compuesto de isobutano al 80 %/propano al 20 % certificado según la normativa EN 417. Puede ser peligroso intentar usar otros tipos de bombonas de gas. Siga esta información de seguridad:

- Revise que las juntas entre el hornillo y la bombona de gas estén bien colocadas y en buenas condiciones antes de conectar el hornillo a la bombona. No use el hornillo si las juntas están dañadas o desgastadas.
- Las bombonas de combustible se deben cambiar en un lugar bien ventilado al aire libre y lejos de cualquier fuente de ignición, tal como llamas al descubierto, luces piloto, fuegos eléctricos y lejos de otras personas.
- Escuche y huela para comprobar si hay fugas de gas. Los escapes de gas son un riesgo importante. El GLP es invisible e inodoro, y los aditivos odorizantes fuertes pueden desvanecerse con el tiempo. Las fugas no siempre se detectan mediante el olfato. No use este hornillo si tiene fugas, está dañado o no funciona correctamente.
- Revise que la conexión entre el hornillo y la bombona de combustible está segura y bien apretada. Si la conexión no parece segura, o si escucha o huele una fuga de gas y no puede cortar el flujo de gas, no use el hornillo ni la bombona de combustible. Trasládesse a una zona bien ventilada lejos de cualquier fuente de ignición donde intente parar la fuga.
- Revise la existencia de fugas con agua jabonosa. No intente detectar las fugas utilizando una llama. La utilización de un hornillo con fugas podría causar un incendio, quemaduras, lesiones graves o la muerte.
- Nunca utilice bombonas de combustible más grandes de 450 gramos (16 onzas).
- Mantenga el hornillo y la bombona de combustible alejados de otras fuentes de calor. Nunca utilice ningún tipo de cortavientos. Si expone la bombona de combustible a temperaturas altas, explotará o tendrá fugas que podrían matarle o provocarle quemaduras graves.
- Siga todas las advertencias de uso y almacenamiento de la bombona de combustible.
- No conserve ni use gasolina ni otros líquidos con vapores inflamables en los alrededores de este o cualquier otro hornillo.
- No desmonte el hornillo más allá de lo descrito en estas instrucciones. NO MODIFIQUE ESTE HORNILLO. El desmontaje o la modificación del hornillo de cualquier manera diferente a la indicada en estas instrucciones anula la garantía y puede provocar una situación insegura en la que se podría producir un incendio, quemaduras, lesiones graves o la muerte.
- No use el hornillo si le faltan piezas o están rotas, o con piezas de repuesto que no sean específicas para el modelo de su hornillo. El uso de un hornillo con falta de piezas, piezas rotas o con piezas de repuesto no específicas para el modelo del hornillo, puede provocar una situación insegura en la que se podría producir un incendio, quemaduras, lesiones graves o la muerte.

Para reducir los peligros asociados con el uso del hornillo: (1) utilice el hornillo solamente con recipientes WindBurner, (2) nunca deje el hornillo desatendido, (3) mantenga a niños y mascotas alejados del hornillo, (4) utilice siempre el hornillo encima de una superficie sólida, estable y nivelada, y (5) nunca utilice el hornillo de forma diferente u opuesta a las indicaciones dadas en estas instrucciones. El vuelco del hornillo WindBurner puede provocar una situación de riesgo que produzca un incendio, quemaduras, lesiones graves o la muerte.

⚠ PELIGRO No utilice este hornillo: (1) antes de haber leído y entendido en su totalidad este Manual de instrucciones; (2) si no está preparado o dispuesto para estar pendiente en todo momento de un hornillo encendido y/o caliente; (3) si observa pérdida de combustible; o (4) si observa cualquier circunstancia en el hornillo o en su entorno por la que el funcionamiento de un dispositivo de llama abierta pueda ser peligroso. No seguir estas instrucciones podría causar una situación de riesgo y provocar un incendio, quemaduras, lesiones graves o la muerte.

INSTRUCCIONES PARA SISTEMAS DEL HORNILLO WINDBURNER® DUO & GROUP

PIEZAS DEL HORNILLO:	SISTEMA DÚO:	SISTEMA DE GRUPO:
A. Alambre indicador	H. Tapa del recipiente	O. Asa de la cacerola
B. Malla del quemador	I. Bombona de combustible	P. Tapa del recipiente
C. Borde del quemador	J. PackTowl	Q. Bombona de combustible
D. Tubo mezclador	K. Aislante de la cacerola	R. PackTowl
E. Patas de apoyo del hornillo	L. Cacerola	S. Cacerola
F. Regulador de la llama	M. Asa del aislante del recipiente	
G. Válvula de regulador	N. Parte inferior	

1. INSTALACIÓN DEL HORNILLO 1. Despeje de materiales combustibles y líquidos o vapores inflamables la zona donde va a cocinar.
2. Extienda las patas de soporte del hornillo (E) para desplegar el sistema de liberación del resorte. 3. Coloque el hornillo encima de una superficie sólida, estable y plana.

⚠ PELIGRO Mantenga el combustible a una distancia mínima de 1,2 metros de la parte superior y de los lados del hornillo encendido o del que esté en proceso de encender. Mantenga los líquidos inflamables o vapores a una distancia mínima de 7,6 metros (25 pies) de la parte superior y de los lados del hornillo encendido o del que esté en proceso de encendido. Este hornillo puede producir la ignición de materiales combustibles, líquidos y vapores inflamables y crear una situación que provoque un incendio, quemaduras, heridas graves o la muerte.

Nunca intente encender un hornillo si la válvula del regulador de la llama se ha dejado abierta. Si la válvula del regulador de la llama se ha dejado abierta, ciérrala y ventíla a fondo el área antes de encender el hornillo. No ventilar el área puede tener como consecuencia una explosión que podría causar incendios, quemaduras, heridas graves o la muerte.

2. CONEXIÓN DEL HORNILLO Y LA BOMBONA 1. Cierre el regulador de la llama (F). Gire el regulador de la llama en el sentido de las agujas del reloj. 2. Apriete la válvula con los dedos en la parte superior de la bombona hasta que la conexión quede segura. Evite retorcer o doblar la manguera flexible.

⚠ PELIGRO Nunca enrosque apretando excesivamente el hornillo a la bombona. Apretarlo en exceso puede dañar el hornillo o la bombona y provocar fugas de combustible. Las fugas de combustible pueden causar incendios, quemaduras, lesiones graves o la muerte.

Extreme las precauciones cuando utilice el hornillo a temperaturas bajo cero. A temperaturas de congelación, las juntas térmicas pueden endurecerse y provocar fugas de combustible. Compruebe siempre la inexistencia de fugas de combustible antes y después de encender el hornillo. El uso de un hornillo con fugas puede causar un incendio, quemaduras, lesiones graves o la muerte.

Mantenga a los niños alejados del hornillo y del combustible. Cascade Designs, Inc. recomienda una distancia mínima de 3 metros (10 pies). Nunca descuide un hornillo caliente o encendido. Un hornillo sin vigilancia puede provocar un incendio y/o una situación en la que niños, mascotas o algún imprudente puedan sufrir quemaduras, heridas o la muerte.

3. ENCENDIDO DEL HORNILLO 1. Sostenga una cerilla o un mechero junto al borde de la malla del quemador (B). NO intente encender el hornillo a través del tubo mezclador (D). 2. Abra el regulador de la llama hasta que empiece a salir combustible. Gire el regulador de la llama en el sentido contrario a las agujas del reloj aproximadamente 2 vueltas completas. 3. Compruebe si el quemador se enciende. Se puede ver una llama azul antes de que el quemador empiece a brillar. Una vez que la malla del quemador (B) o el alambre del indicador de ignición (A) ardan o que el quemador emane calor, este estará listo para usar. Si el combustible no se enciende en 10 segundos, cierre el regulador de la llama, espere 15 segundos y repita los pasos 1-3 anteriores.

⚠ PELIGRO Siga cuidadosamente todas las instrucciones cuando vaya a encender el hornillo. Nunca intente encender un hornillo a través del tubo mezclador o con la olla encima. Si intentase encender el hornillo de un modo diferente a lo especificado, podría provocar el sobrecalentamiento del hornillo y crear una situación que derive en incendio, quemaduras, heridas graves o incluso la muerte. Si el hornillo deja de funcionar, pare de utilizarlo inmediatamente y envíelo a un distribuidor autorizado de MSR. Nunca coloque su cabeza o el cuerpo por encima del hornillo durante el encendido o mientras esté cocinando. Colocar la cabeza o el cuerpo por encima del hornillo es una imprudencia que podría provocar incendios, quemaduras, heridas graves o incluso la muerte.

4. USO DEL HORNILLO PARA COCINAR 1. Introduzca los alimentos en la cacerola. Nunca supere la línea de LLENADO MÁX (en el interior de la cacerola). 2. Coloque la cacerola en el hornillo alineándolo con el anillo del

⚠ PELIGRO Nunca traslade un hornillo caliente o encendido. El traslado de un hornillo encendido o caliente puede producir incendios, quemaduras, heridas graves o la muerte. Nunca coloque y utilice dos o más hornillos juntos. Nunca utilice el hornillo con un recipiente vacío ni cocine en seco. Nunca utilice recipientes, reflectores o difusores de calor que no sean de WindBurner. El uso incorrecto del hornillo podría producir la explosión de la bombona de combustible y provocar incendios, quemaduras, heridas graves o incluso la muerte.

5. APAGADO DEL HORNILLO 1. Cierre la válvula del regulador de la llama cuando termine de cocinar. Gire aproximadamente 2,5 vueltas completas hacia la derecha hasta que no pueda girar más. 2. Una vez apagado el hornillo, espere a que la cacerola y su contenido se hayan enfriado hasta una temperatura agradable antes de comer o beber. NOTA: Para retirar el aislante de la cacerola Duo con el fin de limpiarla, quite el cierre de la cacerola y deslice el aislante hacia abajo para quitarlo.

6. SISTEMA DE EMPAQUETAMIENTO 1. Después de que la malla del quemador deje de brillar, espere 5 minutos para que se enfríe el hornillo. 2. Aleje el hornillo de cualquier fuente de ignición y desenrosque la bombona. Es posible que se escape una pequeña cantidad de gas al desenrosque el hornillo. 3. Presione y deslice las patas del hornillo para guardar. 4. Sistema Duo: Coloque el PackTowl® en la parte inferior de la cacerola y luego ponga la bombona boca abajo y después el hornillo también boca abajo. Ponga la tapa sobre la cacerola. Acople la taza en la base de la cacerola. Sistema de Grupo: Coloque el PackTowl en la parte inferior de la cacerola y luego ponga la bombona, después ponga el hornillo boca arriba. Para un mejor ajuste, oriente el hornillo de forma que el tubo de combustible señale en sentido contrario a las agujas del reloj. (El borde del hornillo descansará encima de la bombona). Coloque la tapa sobre la cacerola. Pliegue el asa sobre la tapa. NOTA: Asegúrese de que la unidad del hornillo y el PackTowl están bien secos antes de guardarlos durante un largo período de tiempo. Se puede producir corrosión si se guardan mojados.

⚠ PELIGRO Desconecte siempre el hornillo de la bombona antes de guardarlo. Si no desconecta el hornillo de la bombona antes de guardarlo, pueden producirse fugas de combustible con el consiguiente riesgo de incendios, quemaduras, heridas graves o la muerte. Guarde siempre las bombonas de combustible en lugares bien ventilados y alejados de cualquier fuente de calor o ignición como: calentadores de agua, hornillos, luces piloto u hornos o lugares donde las temperaturas superen los 49 °C. El almacenamiento de combustible en las inmediaciones de alguna fuente de calor o ignición o en lugares donde las temperaturas superen los 49 °C podría provocar la explosión de las bombonas y causar incendios, quemaduras, heridas graves o la muerte.

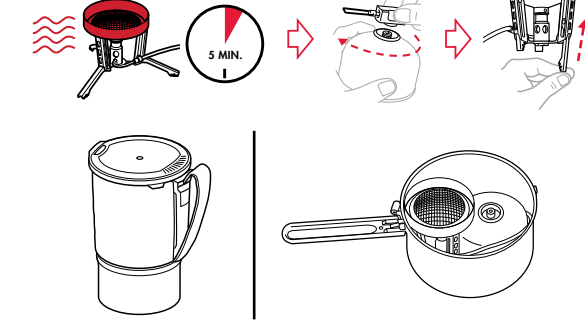
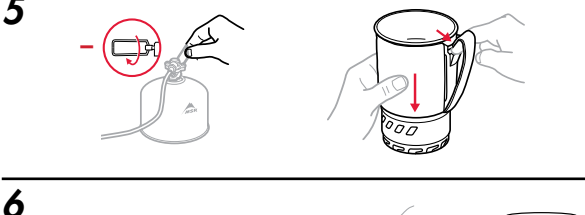
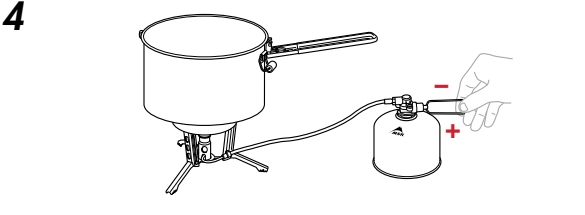
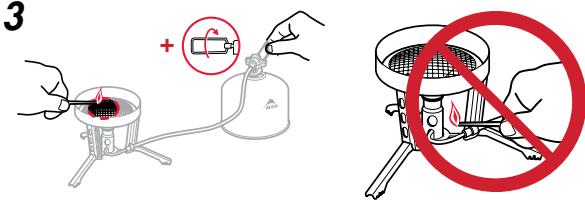
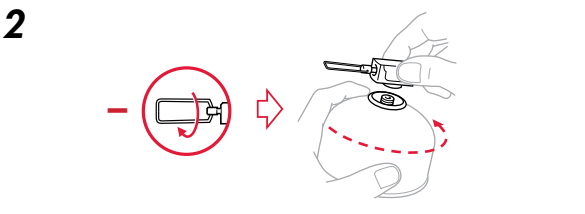
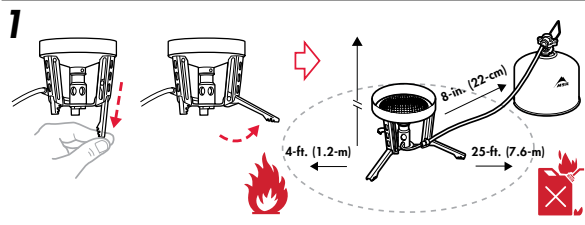
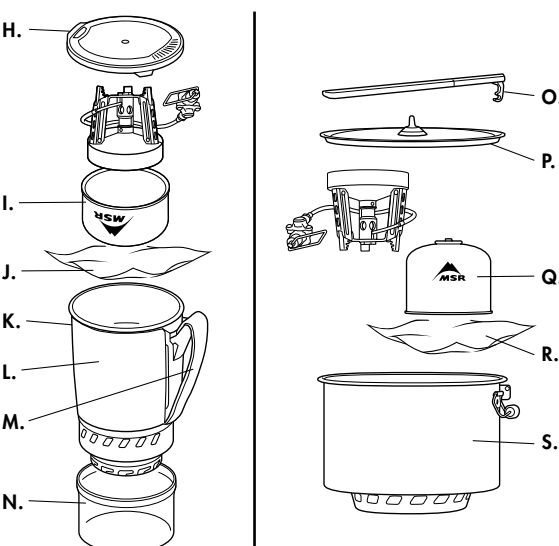
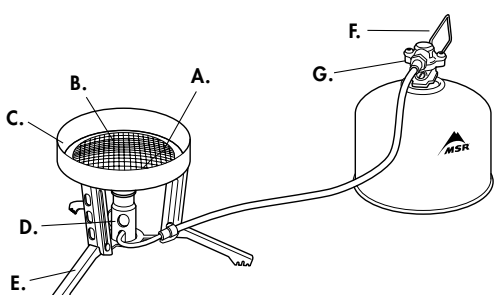
Solamente personal autorizado de Cascade Designs, Inc. puede realizar tareas de reparación en el hornillo. Si tiene alguna pregunta sobre estas instrucciones, puede realizar tareas de reparación o reparaciones, comuníquese con Cascade Designs.

Detalles de la garantía limitada en msrgear.com/warranty
Para la resolución de problemas, visite:
msrgear.com/windburner-duo
msrgear.com/windburner-group



WINDBURNER® DUO & GROUP STOVE SYSTEMS INSTRUCTIONS

Retain these instructions for future reference.



Nominal Heat Input Rate:
2.1 kW
162 g/H

Stove Orifice Size: 0.30 mm
NOTE: Nominal Heat Input Rate varies depending on test procedures of the particular standards agency.



MOUNTAIN SAFETY RESEARCH®

©2020 Cascade Designs, Inc., 4000 First Avenue South, Seattle, WA 98134 USA
Cascade Designs, Inc., USA - 1-800-531-9531 or 206-505-9500
Cascade Designs, Ltd., Ireland - (+353) 21-4621400
www.msrgear.com | info@cascaadedesigns.com