

INSTRUCTION MANUAL

IMPORTANTE

Antes de montar o utilizar este filtro de agua, lea detenidamente todo el manual y asegúrese de haberlo comprendido. Conserve este manual para consultas futuras. Si no comprende este manual o tiene alguna duda al respecto, llame a Cascade Designs al 1-800-531-9531.

ADVERTENCIA

PELIGRO BIOLÓGICO

La utilización de filtros de agua al viajar por regiones aisladas conlleva ciertos riesgos que deben tenerse en cuenta. Beber agua no tratada puede exponerle a microorganismos nocivos y aumentar el riesgo de enfermedades gastrointestinales. El uso incorrecto de este filtro aumenta el riesgo de exposición a microorganismos nocivos y de contraer dichas enfermedades. Reduzca las posibilidades de enfermarse siguiendo las instrucciones y advertencias contenidas en este manual e informándose sobre medidas de seguridad para el consumo de agua en regiones aisladas.

USTED ES RESPONSABLE DE SU PROPIA SEGURIDAD Y DE LA SEGURIDAD DE SUS ACOMPAÑANTES. UTILICE EL SENTIDO COMÚN.

Nunca utilice el filtro AutoFlow para filtrar agua de mar ni agua contaminada químicamente, como agua tomada de balsas de desechos de minería ni cerca de grandes explotaciones agrícolas. El filtro AutoFlow no potabiliza el agua de estas fuentes y no elimina todos los virus, productos químicos ni materiales radiactivos, como tampoco las partículas menores de 0,2 micras.

Mantenga los tubos y otras piezas potencialmente contaminadas lejos del agua filtrada para impedir la contaminación cruzada.

ASEGÚRESE DE LEER, COMPRENDER Y SEGUIR TODAS las instrucciones y advertencias contenidas en este manual antes de usar este filtro. El incumplimiento de estas instrucciones y advertencias puede acarrear enfermedades gastrointestinales.

INSTRUCCIONES DEL MICROFILTRO GRAVITY AUTOFLOW™

El microfiltro AutoFlow™ utiliza tecnología de fibra hueca para eliminar protozoos y bacterias patógenas de transmisión acuática, así como partículas, de fuentes de agua dulce. Este filtro no elimina virus.

PARTES DEL MICROFILTRO:

- | | | |
|--|---|-------------------------------------|
| A. Hebilla para colgar | G. Empalme hembra de desconexión rápida | L. Recipiente de agua sucia |
| B. Correa para cerrar | H. Boquilla del tubo de entrada (negro) | M. Adaptador de botellas universal |
| C. Correa para colgar | I. Cartucho de filtro | N. Abrazadera de cierre |
| D. Hebilla para cerrar | J. Boquilla del tubo de salida (blanco) | O. Tubo de salida (122 cm/48 pulg.) |
| E. Prefiltro | K. Tubo de entrada (30 cm/12 pulg.) | P. Tapón del lado limpio |
| F. Empalme macho de desconexión rápida | | |

NOTAS IMPORTANTES:

- Para impedir la acumulación de sedimentos y prolongar la vida útil del filtro, limpie el cartucho cada 8 litros (1 vez por cada día de uso) mediante un retrolavado. (Ver paso 4 del manual de instrucciones). Si el retrolavado no recupera el caudal, sustituya el cartucho.
- En viajes prolongados, lleve consigo un cartucho de recambio, que puede comprar a cualquier distribuidor de MSR local o a través de Internet.
- Utilice el agua más limpia y clara que pueda conseguir.
- Evite filtrar agua con sedimentos, turbia, fangosa o procedente de caudales glaciales, así como agua con color de té que contenga taninos visibles, ya que estos componentes obstruirán rápidamente el filtro.
- Si no dispone de agua clara, espere a que las partículas se asienten en el fondo antes de comenzar a filtrar. Llene el recipiente de agua sucia y déjelo reposar hasta que las partículas suspendidas se hayan asentado en el fondo. Limpie el tamiz del prefiltro que se encuentra detrás de la desconexión rápida hembra siempre que sea necesario.
- Para tratar agua sospechosa de contener virus, utilice un desinfectante autorizado. Encontrará información sobre el uso de desinfectantes en los sitios web de los Centros de Control de Enfermedades y Toxicología: www.CDC.gov.
- Para maximizar el flujo de agua, cuelgue el recipiente de agua sucia lo más alto que pueda, pero sin poner en tensión los tubos ni levantar el recipiente de agua limpia del suelo.
- El caudal de agua se puede reducir si se acumula aire en la parte superior del cartucho de filtro. Purgue el aire atrapado filtrando primero algo de agua (1/4 de litro) al recipiente de agua limpia y elevando luego éste (sin doblar los tubos) por encima del recipiente de agua sucia para invertir el flujo de agua. Una vez purgadas las burbujas de aire, coloque el recipiente de agua limpia en el suelo y deje que el sistema reanude el filtrado de agua.

1. PREPARAR EL SISTEMA AUTOFLOW 1. Enchufe el extremo abierto del tubo de entrada (K) en la boquilla negra del tubo de entrada (H). (NOTA: La flecha [de dirección de flujo del agua] indicada en el cartucho de filtro (I) debe apuntar hacia el recipiente limpio.) 2. Conecte el tubo de salida (O) a la boquilla blanca del tubo de salida (J). 3. Conecte el extremo abierto del tubo de salida al adaptador de botellas universal (M). 4. Retire el tapón del lado limpio y acople un recipiente limpio al adaptador de botellas universal. 5. Cierre la abrazadera de cierre (N) del tubo de salida.

ADVERTENCIA Manipule el cartucho de filtro con cuidado porque un filtro dañado no podrá impedir la exposición a microorganismos nocivos. Si el filtro cayese accidentalmente sobre una superficie dura desde una altura superior a 1,5 metros (5 pies), compruebe si presenta algún daño. (Ver la Guía de Comprobación del Filtro). Si el filtro presenta algún defecto, sustitúyalo y no vuelva a utilizarlo.

2. FILTRAR AGUA 1. Desconecte los empalmes macho (F) y hembra de desconexión rápida (G) del recipiente de agua sucia (L). 2. Llene el recipiente de agua sucia con agua no filtrada. 3. Selle el recipiente de agua sucia rodeándolo al menos 4 veces con la correa de cierre (B). Interconecte las hebillas de la cinta de cierre. 4. Suspenda el recipiente de agua sucia con la cinta para colgar (C). (NOTA: Cuelgue el recipiente de agua sucia lo más alto que pueda, pero sin poner en tensión los tubos ni levantar el recipiente de agua limpia del suelo.) 5. Vuelva a colocar el empalme macho de desconexión rápida. 6. Abra la abrazadera de cierre (N) para iniciar el flujo de agua. Deje que el agua descienda desde el recipiente de agua sucia al recipiente limpio a través del cartucho de filtro (I). (NOTA: El flujo de agua se puede reducir si el cartucho de filtro contiene aire. Extraiga el aire filtrando algo de agua (1/4 de litro) al recipiente de agua limpia y luego elevando éste por encima del recipiente de agua sucia.)

ADVERTENCIA Cuando filtre el agua, nunca salpique agua sucia o sin filtrar en un recipiente limpio para evitar la contaminación.

3. ENVOLVER Y GUARDAR EL SISTEMA AUTOFLOW 1. Vacíe completamente el sistema de agua. 2. Vuelva a colocar el tapón del lado limpio (P) en el adaptador de botellas universal (M). 3. Enrolle los tubos alrededor del cartucho de filtro (I). (NOTA: Para evitar la contaminación cruzada durante su almacenamiento en el campo, deje conectados todos los componentes [recipiente, tubos, cartucho, adaptador].) 4. Enrolle el recipiente de agua sucia (L) en torno al cartucho de filtro y a los tubos y guárdelo en la bolsa de almacenamiento. Desinfecte el filtro siempre antes de guardarlo durante un tiempo prolongado, siempre que vaya a utilizarlo de nuevo tras mucho tiempo y siempre que lleve en servicio más de 15 días consecutivos. Ver paso 5.

ADVERTENCIA Nunca guarde el cartucho de filtro a bajas temperaturas (inferiores a 0 °C/32 °F), ya que su congelación puede dañar permanentemente las fibras internas. Mantenga siempre limpios y secos los componentes del filtro.

4. RETROLAVAR EL CARTUCHO DE FILTRO El cartucho de filtro (I) debe retrolavarse periódicamente cada 8 litros (o más a menudo si el agua está turbia o tiene color de té) para mantenerlo limpio, prolongar su vida útil y garantizar el flujo óptimo del agua. 1. Recoja al menos 1/2 litro de agua filtrada en un recipiente limpio recomendado por MSR. 2. Separe el tubo de entrada (K) de la boquilla del empalme macho de desconexión rápida (F). 3. Sujete o cuelgue el recipiente limpio por encima del cartucho de filtro y deje que el agua fluya en sentido inverso a través del filtro y salga por el empalme macho de desconexión rápida. 4. Deje pasar al menos 1/2 litro de agua a través del cartucho de filtro para eliminar la suciedad acumulada en las fibras. Para guardar el sistema AutoFlow durante períodos de tiempo prolongados, consulte el paso 5.

5. DESINFECTAR EL FILTRO Para impedir el crecimiento de bacterias y moho, desinfecte el filtro siempre antes y después de guardarlo durante un tiempo prolongado, o siempre que lo haya usado durante mucho tiempo (más de 15 días consecutivos). 1. Separe la desconexión macho (F) del recipiente de agua sucia (L). 2. Aclare el recipiente de agua sucia con agua limpia. Elimine toda suciedad del prefiltro (E). 3. Diluya 2 gotas de lejía de uso doméstico en 1 litro de agua dentro del recipiente de agua sucia. 4. Ensamble el sistema AutoFlow. Cierre la abrazadera de cierre (N) para detener el flujo de agua. Coloque el extremo abierto del tubo de salida (O) (o del adaptador de botellas universal (M) en el fregadero. Sujete o cuelgue el recipiente de agua sucia sobre el fregadero. 5. Abra la abrazadera de cierre y deje que la solución de lejía se filtre a través del sistema hasta caer al fregadero. 6. Seque completamente todos los componentes del sistema AutoFlow al aire o con una toalla. (NOTA: No es necesario que el interior del cartucho de filtro se seque completamente, ya que la lejía contenida en la solución impedirá el crecimiento de microorganismos nocivos y la formación de biopelículas. Sin embargo, un filtro totalmente seco estará más protegido frente a daños causados por caídas o congelación.) Para secar totalmente el filtro después de desinfectarlo: Retire los protectores grises del filtro. Retire los tapones roscados de color blanco y negro y deje el filtro en reposo a temperatura ambiente durante al menos 1 semana. Para evitar la contaminación cruzada, vuelva a colocar el tapón blanco a la salida del filtro, y el tapón negro en el lado de entrada. Vuelva a colocar los protectores grises. 7. Recoja y guarde el conjunto AutoFlow en la bolsa de almacenamiento.

ADVERTENCIA Para impedir el crecimiento de moho, hongos y bacterias, desinfecte concienzudamente el filtro antes de guardarlo el kit durante un tiempo prolongado. Nunca desinfecte las piezas en lavaplatos ni microondas, ya que la elevada temperatura reinante en el interior de estos aparatos podría dañarlas o incluso derretirlas.

6. COMPROBACIÓN DEL ESTADO DEL FILTRO: Para probar su filtro: 1. Limpie enjugando con 1/2 litro de agua como mínimo. 2. Retire el tubo limpio. 3. Sopla aire y observe: Si no puede soplar a través del filtro = Fibra en buen estado Si aparecen burbujas = ¡DETÉNGASE! — La fibra está deteriorada, no lo use. SUSTITUYA EL CARTUCHO.

7. MÉTODOS DE RECOGIDA DE AGUA ALTERNATIVOS Para impedir la contaminación cruzada durante el filtrado de agua, MSR recomienda utilizar estos métodos de recogida:

Adaptador de botellas universal MSR® – a rosca (bolsa MSR® Dromedary™, botellas Nalgene® y otros productos similares) Quite el tapón del lado limpio. Enrosque el adaptador de botellas universal en la boca de la bolsa o de la botella. Ejecute los pasos 1 a 3 (manual de instrucciones). Una vez filtrada y recogida el agua, vuelva a colocar el tapón de la bolsa o botella. Vuelva a colocar el tapón del lado limpio y guarde el kit.

MSR® – a presión (Platypus® Hoser™, botellas Sigg® y otros productos similares) Quite el tapón del lado limpio. Coloque el adaptador de botellas universal en la boca de la botella. Ejecute los pasos 1 a 3 (manual de instrucciones). Una vez filtrada y recogida el agua, vuelva a colocar el tapón de la botella. Vuelva a colocar el tapón del lado limpio y guarde el kit.

Adaptador de botellas universal MSR® – tubo de bebida (sistemas de hidratación “manos-libres” Platypus®, CamelBak®) Extraiga la válvula de boquilla y guárdela en un lugar limpio. Acople el tubo de bebida al adaptador de botellas universal. Ejecute los pasos 1 a 3 (manual de instrucciones). Después de filtrar y recoger el agua, vuelva a colocar la válvula de boquilla. Vuelva a colocar el tapón del lado limpio y guarde el kit.

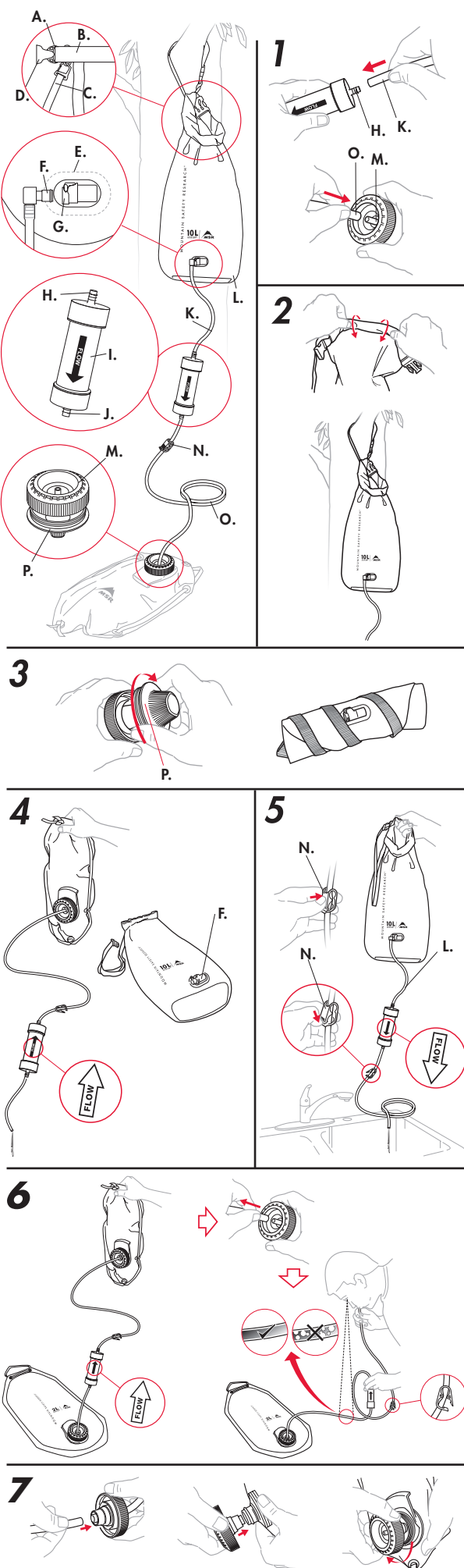
Especificaciones de la garantía limitada en msrgear.com/warranty. Para resolución de problemas, visite: msrgear.com/autoflow-filter



MOUNTAIN SAFETY RESEARCH®

AUTOFLOW™ GRAVITY MICROFILTER

Retain these instructions for future reference.



MOUNTAIN SAFETY RESEARCH®

Cascade Designs, Inc.

4000 First Avenue South | Seattle, WA 98134 USA
 Cascade Designs, Inc., USA - 1-800-531-9531 or 206-505-9500
 Cascade Designs, Ltd., Ireland - (+353) 21-4621400
www.msrgear.com | info@cascaadedesigns.com