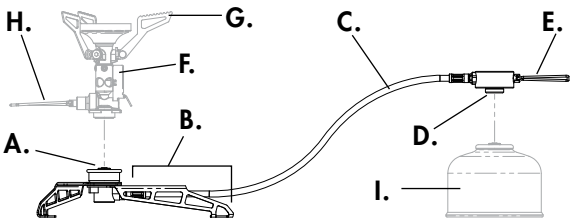


# INSTRUCTION MANUAL

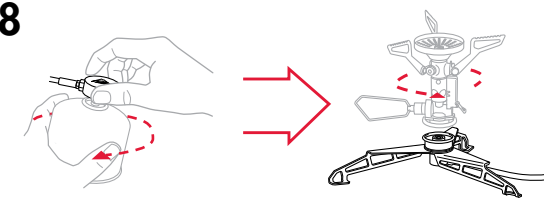
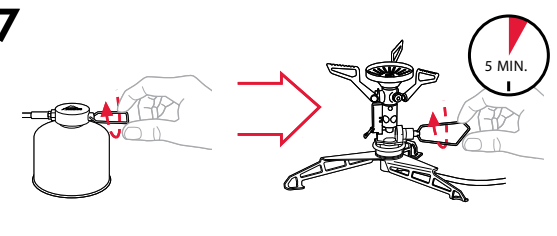
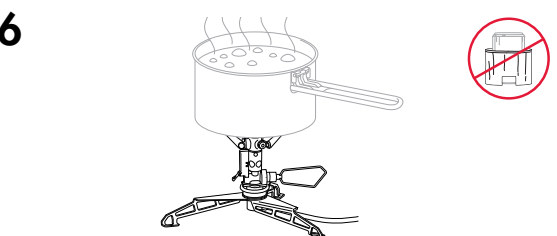
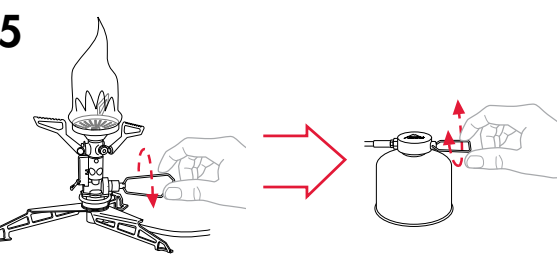
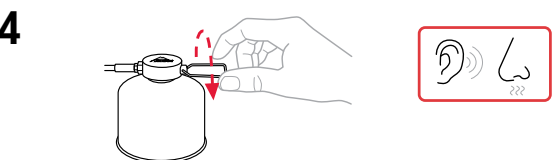
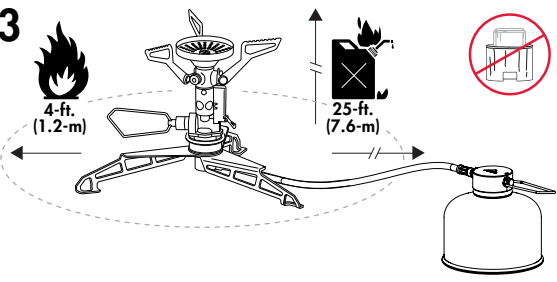
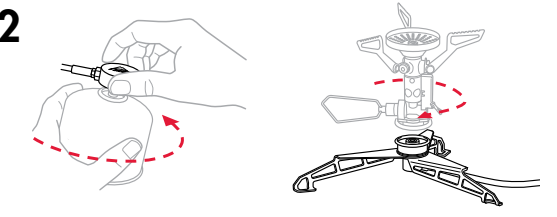
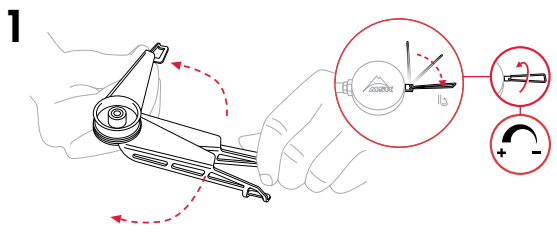


## LOWDOWN™ REMOTE STOVE ADAPTER

Retain these instructions for future reference.



Stove and fuel canister not included



### PELIGRO



**EXCLUSIVAMENTE PARA USO AL AIRE LIBRE**  
**RIESGO POR MONÓXIDO DE CARBONO**

Los hornillos compatibles pueden producir monóxido de carbono, que es venenoso e inodoro. Su utilización en un espacio cerrado podría matarle. Nunca utilice este adaptador en un espacio cerrado, como por ejemplo una caravana, tienda de campaña, vehículo o casa.

### RIESGO DE INCENDIO O EXPLOSIÓN

Si huele a gas: 1. No intente encender el aparato. 2. Asegúrese de que el hornillo y el adaptador están en la posición de apagado. 3. Apague cualquier llama que esté cerca. 4. Desconecte la bombona de gas. 5. Evacúe de inmediato la zona. 6. Deje que el gas se disipe durante 5 minutos. 7. Una vez que desaparezca en la zona, en el aparato y el suministro de combustible, siga los procedimientos para la conexión del gas. 8. Si huele a gas de Nuevo, siga los pasos 1-6 y haga que revisen el aparato. El no seguir estas instrucciones podría provocar un incendio o una explosión, lo que podría causar daños materiales, lesiones personales o la muerte.

### PARA SU SEGURIDAD

No almacene ni utilice gasolina u otros vapores y líquidos inflamables en la zona cercana a este o cualquier otro aparato.

**ADVERTENCIA:** La instalación, uso, ajuste, alteración, servicio o mantenimiento inadecuados pueden causar lesiones o daños materiales. Consulte este manual. Para obtener ayuda o más información, consulte con Cascade Designs.

Este adaptador debe utilizarse únicamente con los hornillos con bombona MSR y bombonas de gas con conexiones EN 417 solamente (excepto Superfly).

Existen graves riesgos asociados al uso de este adaptador de hornillo (de aquí en adelante, "adaptador") y el combustible. Un incendio, una explosión o un uso incorrecto podrían causar la muerte, quemaduras graves y daños materiales. Usted es responsable de su propia seguridad y de la seguridad de sus acompañantes. Utilice su sentido común y lea atentamente estas instrucciones. Familiarícese con el adaptador antes de conectarlo a su bombona de gas. Mantenga estas instrucciones para futura referencia.

### PELIGRO

- Siga todas las instrucciones que se incluyen con el hornillo y familiarícese con su uso antes de emplear el hornillo con el adaptador remoto.
- Compruebe que las juntas entre el adaptador y la bombona de gas están colocadas en su lugar y en buen estado antes de conectar la bombona de gas a la base del adaptador. No utilice este adaptador si tiene las juntas dañadas o desgastadas.
- Las bombonas de gas se deben manipular en un lugar bien ventilado al aire libre y lejos de cualquier fuente de ignición, tal como llamas, luces piloto, fuegos eléctricos y lejos de otras personas antes de conectar la bombona de gas a la válvula del adaptador.
- Escuche y huele a ver si hay escape de gas. Una fuga de gas es un peligro serio. El LPG es invisible e inodoro y los aditivos odorantes fuertes se pueden desvanecer con el tiempo. Las fugas no siempre se detectan mediante el olfato. No utilice este adaptador si tiene fugas, está dañado o no funciona correctamente.
- Compruebe que la conexión entre el adaptador y la bombona de combustible es segura y hermética. Si la conexión no parece o se siente segura, o si escucha o huele a gas que se escapa y no puede detener el flujo de gas, no utilice el adaptador ni la bombona de combustible. Traslédese a una zona bien ventilada lejos de cualquier fuente de ignición para localizar y detener el escape. La utilización de un adaptador con fugas puede causar un incendio, quemaduras, lesiones graves o la muerte.
- Compruebe la existencia de fugas utilizando agua jabonosa. No intente detectar fugas usando una llama.
- Mantenga el adaptador y la bombona de combustible alejados de otras fuentes de calor. Nunca utilice ningún tipo de pantalla contra el viento. Si expone la bombona de combustible a mucho calor, explotará o tendrá escapes y podría morir o sufrir quemaduras graves.
- No desmonte el adaptador más allá de lo indicado en estas instrucciones. NO MODIFIQUE ESTE ADAPTADOR. El desmontaje o la modificación del adaptador de forma diferente a lo indicado en estas instrucciones anula la garantía y podría provocar una situación insegura donde se puede producir un incendio, quemaduras, lesiones graves o la muerte. No existen piezas que el usuario pueda reparar o reemplazar.
- No utilice el adaptador si faltan piezas o si hay piezas rotas, o con piezas de repuesto que no sean específicas para su adaptador. El uso del adaptador cuando faltan piezas, si hay piezas rotas o con piezas de repuesto que no sean específicas para su adaptador puede provocar una situación insegura donde se puede producir un incendio, quemaduras, lesiones graves o la muerte.
- Evite retocar la manguera flexible.
- El adaptador no se debe manejar ni guardar a temperaturas inferiores a -20°C

**PELIGRO** No use este adaptador: (1) antes de leer y entender completamente este Manual de instrucciones; (2) si no está preparado o no puede estar pendiente en todo momento de un hornillo caliente y/o encendido; (3) si observa escape de combustible; o (4) si observa cualquier condición en el adaptador, el sistema del hornillo o en su entorno que haga peligroso el funcionamiento de un aparato con llama abierta. No seguir estas instrucciones podría causar una situación insegura que puede provocar un incendio, quemaduras, lesiones graves o la muerte.

### INSTRUCCIONES DEL LOWDOWN™

#### PIEZAS DEL HORNILLO

- A. Base del adaptador
- B. Patas del adaptador
- C. Tubería de combustible del adaptador
- D. Válvula del adaptador
- E. Regulador de la llama del adaptador
- F. Hornillo (no incluido)
- G. Soportes para la cacerola del hornillo
- H. Regulador de la llama del hornillo
- I. Bombona de combustible (no incluida)

### 1. PREPARE EL ADAPTADOR Y EL HORNILLO

1. **Adaptador:** Despliegue las patas del adaptador. Despliegue y gire el regulador de la llama del adaptador para cerrarlo. 2. **Hornillo:** Cuando corresponda, despliegue los soportes de la cacerola. Despliegue y cierre el regulador de la llama del hornillo.

### 2. CONECTE EL HORNILLO Y LA BOMBONA AL ADAPTADOR

1. Sin invertir la bombona de combustible, enrosque la bombona en la válvula del adaptador. Apriete con los dedos hasta que la conexión quede segura. 2. Apriete el hornillo con los dedos sobre la base del adaptador hasta que la conexión quede segura.

**ADVERTENCIA** Nunca apriete en exceso la conexión entre la bombona de combustible y el adaptador. Si lo aprieta demasiado puede dañar el adaptador o la bombona y provocar el escape del combustible. Un escape de combustible podría causar un incendio, quemaduras, lesiones graves o la muerte. La bombona debe estar fabricada y marcada en conformidad con la normativa EN 417.

Extrema las precauciones cuando utilice un adaptador y un hornillo a temperaturas por debajo del punto de congelación. A temperaturas de congelación, las juntas técnicas se pueden endurecer y dejar escapar combustible. Compruebe siempre si hay escapes de combustible antes y después de encender un hornillo. El uso de un hornillo con fugas podría causar un incendio, quemaduras, lesiones graves o la muerte.

Mantenga a los niños alejados del hornillo y del combustible. Cascade Designs, Inc. recomienda mantenerlos a una distancia no inferior a 3 metros. Nunca deje un hornillo caliente o encendido desatendido. Un hornillo desatendido puede provocar un incendio o una situación en la que niños, mascotas o una persona incauta, podrían resultar quemados, lesionados o muertos.

### 3. CONFIGURACIÓN DE LA ZONA PARA COCINAR

1. Despeje la zona de cocinar de materiales combustible y líquidos o vapores inflamables. 2. Coloque el adaptador y la bombona encima de una superficie sólida, estable y plana. Nota: no use una pantalla contra el viento con el sistema.

**ADVERTENCIA** Mantenga los combustibles al menos a 1,2 metros de la parte superior y de los laterales de un hornillo encendido o de un hornillo que vaya a encender. Mantenga los líquidos y vapores inflamables al menos a 7,6 metros de la parte superior y de los laterales de un hornillo encendido o de un hornillo que vaya a encender. Los hornillos pueden prender materiales combustibles, líquidos y vapores inflamables, generando una situación en la que se pueda producir un incendio, quemaduras, lesiones graves o la muerte.

Nunca intente encender un hornillo si las válvulas del regulador de la llama se quedaron abiertas. Si las válvulas del regulador de la llama se dejan abiertas, ciérralas de inmediato y ventile bien la zona antes de encender el hornillo. Una escasa ventilación podría provocar una explosión y causar un incendio, quemaduras, lesiones graves o la muerte.

### 4. REALICE UNA COMPROBACIÓN DE FUGAS

1. Con el regulador de la llama del hornillo todavía cerrado, abra completamente el regulador de la llama del adaptador y trate de oler o escuchar si hay escape de gas. 2. Si escucha o huele a gas, cierre el regulador de la llama del adaptador y vuelva a apretar las conexiones entre la bombona y el hornillo. Repita los pasos de comprobación de fugas. Si todavía escucha o huele a gas, interrumpa el uso del sistema.

### 5. ENCENDIDO DEL HORNILLO

1. Encienda el hornillo como se indica en las instrucciones, luego abra totalmente el regulador de la llama del hornillo. 2. Gire el regulador de la llama del adaptador hasta conseguir el tamaño de llama deseado. Nota: no invierta la bombona en ningún momento durante su operación.

**ADVERTENCIA** Nunca coloque la cabeza ni el cuerpo encima del hornillo mientras lo enciende o cocina. Situar su cabeza o su cuerpo sobre el hornillo resulta arriesgado y podría provocar un incendio, quemaduras, lesiones graves o la muerte.

### 6. UTILIZACIÓN DEL SISTEMA PARA COCINAR

1. Coloque los alimentos o líquido en la cacerola. 2. Sitúe la cacerola en el centro del hornillo. No ponga la cacerola vacía sobre el hornillo ni utilice una pantalla contra el viento con el sistema. 3. Gire el regulador de la llama del adaptador para ajustar el calor.

**ADVERTENCIA** Nunca traslade un hornillo o adaptador caliente o encendido. Apague siempre el hornillo y enfríe durante al menos 5 minutos antes de moverlo. Trasladar un hornillo o adaptador caliente o encendido puede causar un incendio, quemaduras, lesiones graves o la muerte. Nunca ponga en funcionamiento el hornillo con cacerolas vacías o secas. Nunca utilice un reflector o difusor. La utilización del adaptador o del hornillo de cualquiera de las maneras anteriormente indicadas podría provocar la explosión de la bombona de combustible y causar un incendio, quemaduras, lesiones graves o la muerte.

### 7. APAGADO DEL HORNILLO

1. Cuando haya acabado de cocinar, cierre el regulador de la llama del adaptador. 2. Una vez que se haya apagado la llama, cierre completamente el regulador de la llama del hornillo. 3. Espere 5 minutos para que se enfríe el sistema.

### 8. ALMACENAMIENTO DEL SISTEMA

1. Aleje el sistema de cualquier fuente de ignición y desenrosque la bombona de la válvula del adaptador. Es posible que se escape una pequeña cantidad de gas cuando desenrosque la bombona. 2. Desenrosque el hornillo de la base del adaptador. Guarde el hornillo conforme a las instrucciones. 3. Para guardar el hornillo, pliegue el regulador de la llama del adaptador sobre la válvula del adaptador y pliegue las patas del adaptador.

**ADVERTENCIA** Desconecte siempre el adaptador de la bombona antes de guardarlo. Si no desconecta el adaptador de la bombona antes de guardarlo, podría causar el escape de combustible y causar un incendio, quemaduras, lesiones graves o la muerte. Almacene siempre las bombonas de combustible en un lugar bien ventilado lejos de cualquier fuente de calor o ignición, tales como calentadores de agua, hornillos, luces piloto o estufas, o lugares donde las temperaturas superen los 49 °C. Almacenar las bombonas de combustible cerca de cualquier fuente de calor o ignición o en un lugar donde las temperaturas superen los 49 °C podría provocar la explosión de la bombona y causar un incendio, quemaduras, lesiones graves o la muerte.

El mantenimiento del hornillo solo debe ser realizado por una persona autorizada por Cascade Designs, Inc. Si tiene alguna pregunta sobre estas instrucciones, su adaptador, las piezas de repuesto o las reparaciones, póngase en contacto con Cascade Designs.



Cascade Designs, Inc.

4000 First Avenue South,  
Seattle, WA 98134 USA

Cascade Designs, Inc., USA - 1-800-531-9531 or 206-505-9500  
Cascade Designs, Ltd., Ireland - (+353) 21-4621400  
www.msrgear.com | support.cascadedesigns.com

Detalles sobre la garantía limitada en [msrgear.com/warranty](http://msrgear.com/warranty)